

Vážení obchodní partneři,

jsme rádi, že Vám můžeme nabídnout moderní a bezpečný způsob distribuce výpisů akceptace z platebních karet. V případě, že Vám budou výpisy z platebních karet předávány elektronickou cestou, nebudou Vám již zasílány poštou v papírové podobě.

1. Nastavení Přímého kanálu pro obchodníky

UPOZORNĚNÍ

Tento dokument je určen pro klienty, kteří nemají v KB otevřen běžný účet v CZK a využívají pro stahování elektronických výpisů z platebních karet službu „Přímý kanál pro obchodníky“.

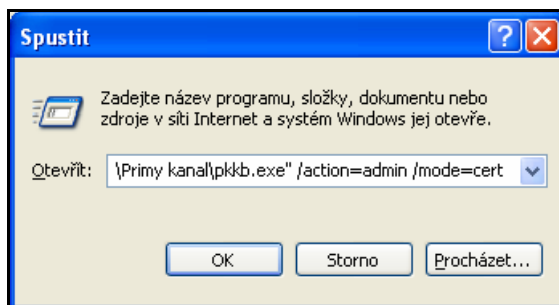
Nejdříve proveďte instalaci Přímého kanálu – instalační soubor získáte na internetu na stránce www.mojebanka.cz v části **stáhněte si – aplikace, aktualizací soubory**.

Po instalaci aplikace Přímý kanál a po vyzvednutí firemního certifikátu je nutné provést nastavení parametrů potřebných pro stahování elektronických výpisů. K tomu musíte **spustit Přímý kanál z příkazové řádky** operačního systému následovně:

- V nabídce Start zvolte volbu **Spustit**. V následujícím dialogovém okně (viz obrázek) stiskněte tlačítko **Procházet...** a na disku počítače vyhledejte adresář, ve kterém je nainstalován Přímý kanál – nejčastěji to je **C:\Program Files\Primy kanal**. Zde označte soubor **pkkb.exe** a stiskněte tlačítko **Otevřít**. Ve vstupním poli je nyní zobrazeno **"C:\Program Files\Primy kanal\pkkb.exe"**. Doplňte na konec **mezeru** a text **/action=admin /mode=cert**, takže výsledek bude:

C:\Program Files\Primy kanal\pkkb.exe" /action=admin /mode=cert

Nyní stiskněte tlačítko **OK**.



- Další možností spuštění aplikace přímý kanál z příkazové řádky je zvolit v nabídce Start položku **Programy** a dále **Příkazový řádek**. V okně, které se objeví, nejdříve nastavte jako aktuální adresář, ve kterém je nainstalována aplikace Přímý kanál - nejčastěji **C:\Program Files\Primy kanal**. Nastavení adresáře provedete zadáním textu:

cd C:\Program Files\Primy kanal a stisknutím klávesy **Enter**.

Nyní spusťte aplikaci s parametry zadáním textu:

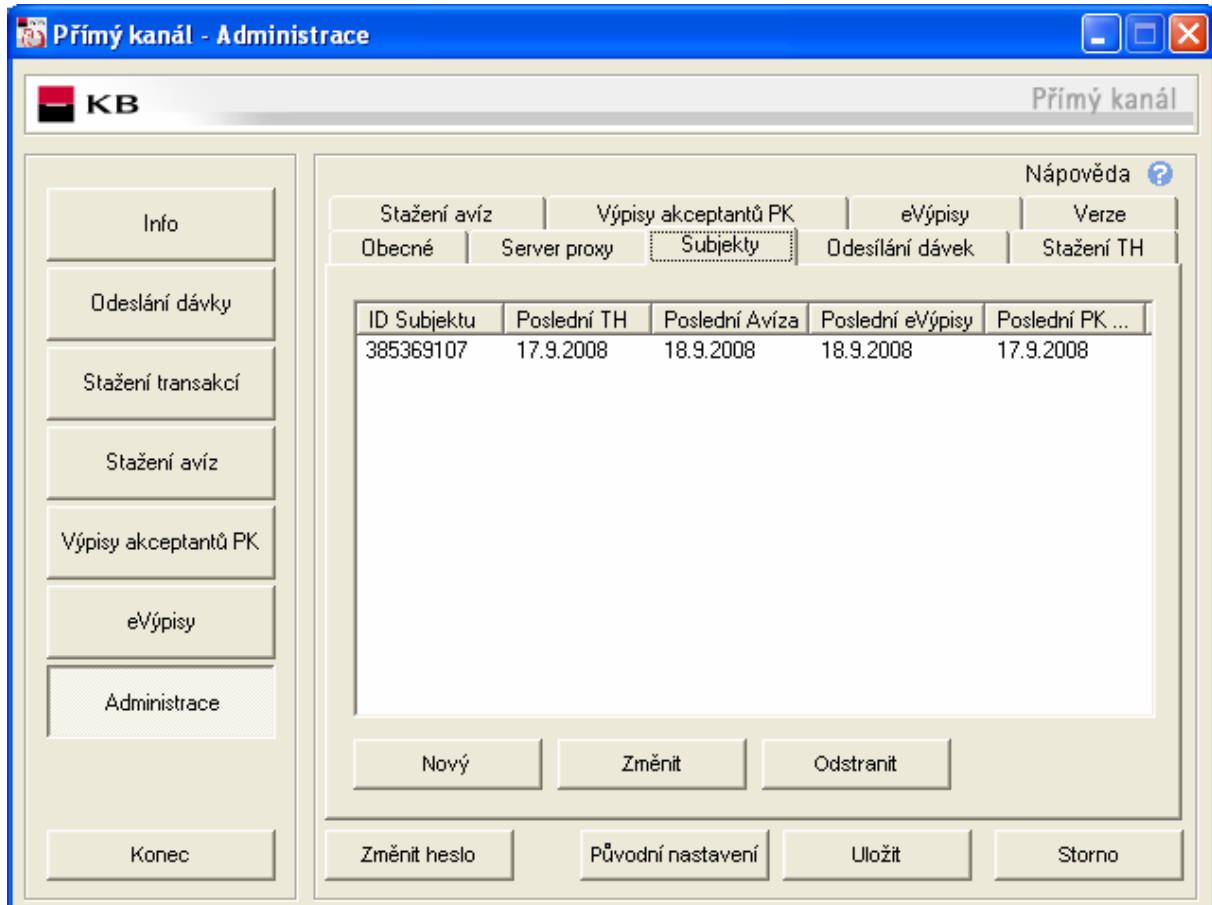
pkkb.exe /action=admin /mode=cert a stisknutím klávesy **Enter**.

Přímý kanál se spustí v režimu administrace firemního certifikátu. Stiskněte tlačítko **Změnit nastavení**, čímž se Vám zpřístupní vstupní pole, v nichž lze provádět změny.

Provedete následující nastavení:

1.1 Nastavení subjektu

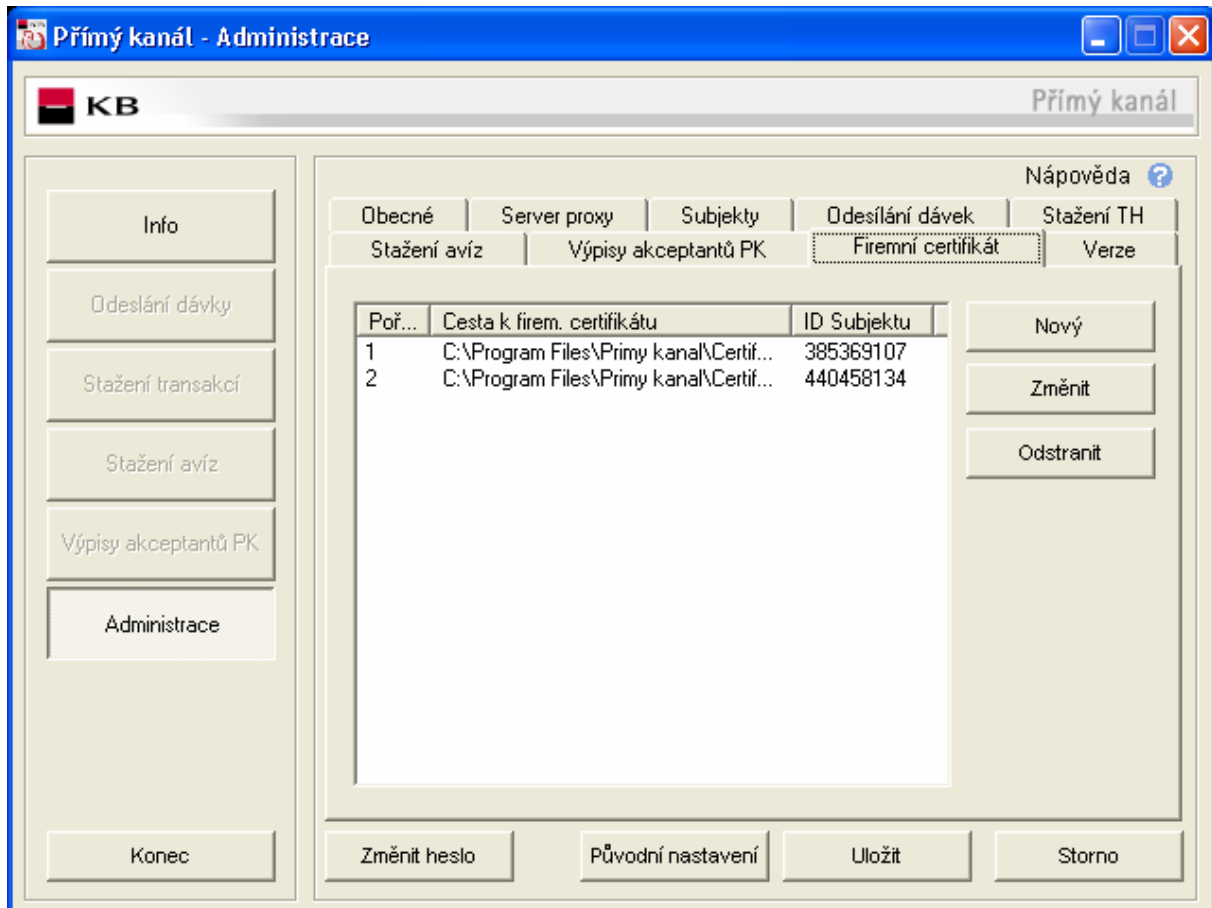
Pro nastavení subjektu, jehož výpisy chcete stahovat klikněte na záložku **Subjekty** (viz. obrázek) a stiskněte tlačítko **Nový**. Zadejte identifikátor (ID) subjektu, který naleznete ve smlouvě a stiskněte **OK**.



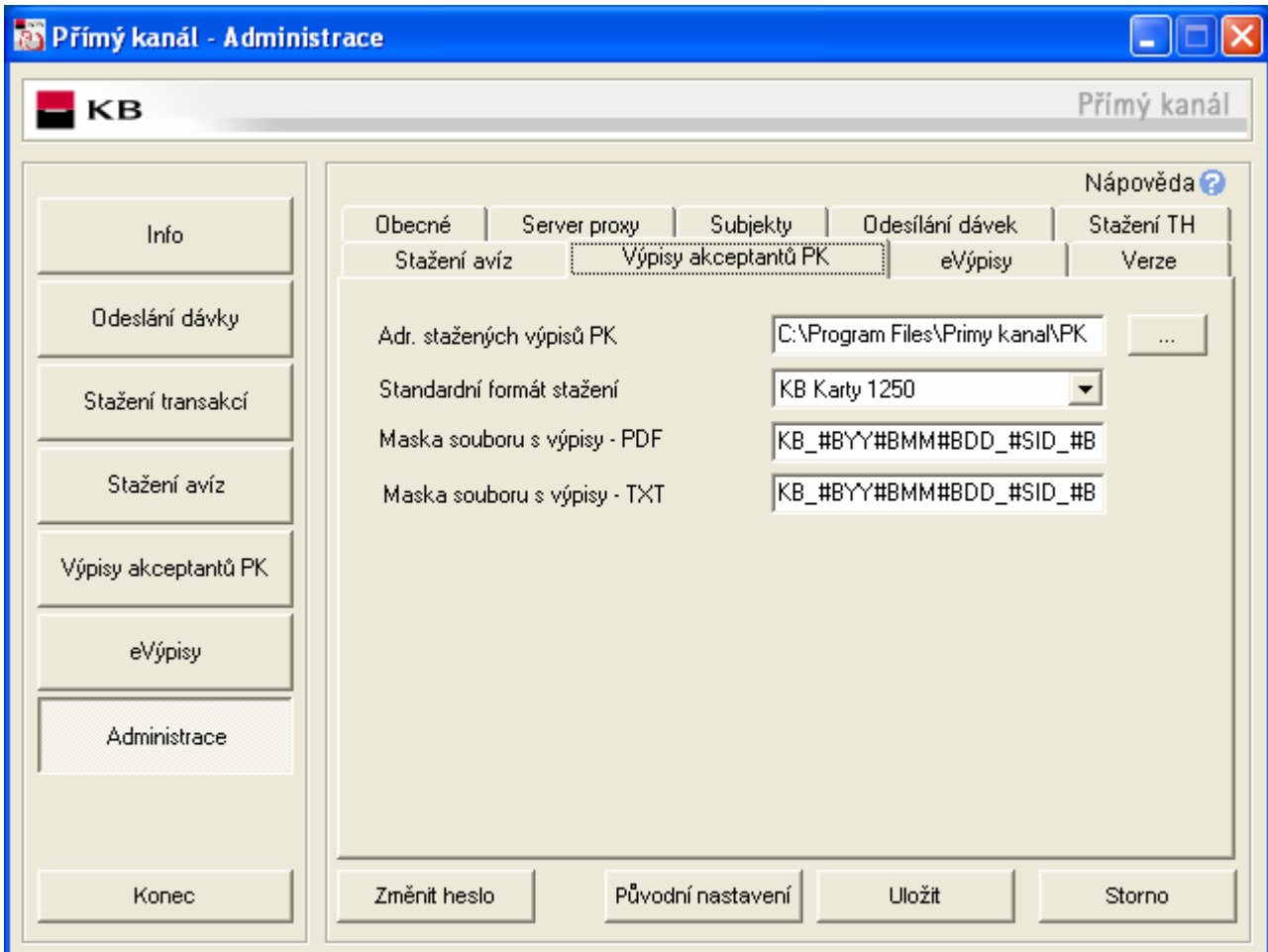
1.2. Nastavení firemního certifikátu

Klikněte na záložku **Firemní certifikát** (viz. obrázek) a nastavte parametry:

- **Cesta k firem. certifikátu** – zadejte název souboru s Vaším firemním certifikátem s uvedením plné cesty. Pro vyhledání souboru s certifikátem můžete použít také tlačítko označené ... (Procházet).
- **Heslo k firem. certifikátu** – zadejte heslo k Vašemu firemnímu certifikátu.



1.3. Nastavení výpisů akceptantů PK



Nastavení jména souboru a adresáře pro ukládání výpisů je v aplikaci Přímý kanál předdefinováno. Pokud si jej přejete změnit, klikněte na záložku **Výpisy akceptantů PK**. Zde můžete nastavit parametry:

- **Adr. stažených výpisů PK** – Do tohoto adresáře ukládá aplikace stažené soubory, tj. soubory s výpisy transakcí z platebních karet a soubory s měsíčními přehledy obrátů. Soubor má koncovku (extenzi) podle vybraného formátu (.pko nebo .pdf). (přednastaven je adresář C:\Program Files\Primy kana\PK).
- **Standardní formát stažení** – V této roletě je možno vybrat požadovaný formát souboru se staženými výpisy a přehledy (TXT formát -KB Karty – strukturovaný soubor v kódové stránce 1250 nebo 852, případně PDF formát - design papírového výpisu). V tomto formátu se budou soubory stahovat.
- **Maska souboru s výpisy PDF** – Uživatel má možnost pojmenovat stažený soubor s výpisy a přehledy ve formátu PDF jak svým textem, tak pomocí tzv. proměnných (jejich popis naleznete v nápovědě), které umožňují pojmenování např. dnem vytvoření (původní generace) ve vnitřním systému banky.
- **Maska souboru s výpisy – TXT** - Samostatně je možno nastavit jméno souboru s výpisy a přehledy ve formátu KB Karty. Protože u tohoto formátu jsou data za všechna obchodní místa v jediném souboru, nemá zde smysl použití některých proměnných (jejich popis naleznete v nápovědě).

Na závěr stiskněte tlačítko **Uložit**, aby se uložily provedené změny v nastavení aplikace. Ostatní parametry v administraci můžete ponechat beze změny nebo je upravit s využitím nápovědy k aplikaci Přímý kanál. Ukončete aplikaci Přímý kanál tlačítkem **Konec**.

2. Základní popis elektronických výpisů

Elektronické výpisy z platebních karet jsou vytvářeny ve dvou základních formátech:

- **TXT formát - Karty KB** – strukturovaný soubor v kódové stránce 1250 nebo 852
- **PDF formát** - stejný vzhled jako u papírového výpisu

Elektronické výpisy jsou k dispozici 31 dní od data jejich generace v systému KB a Vy si je kdykoliv (i opakovaně) v průběhu této lhůty můžete stáhnout ve výše uvedených formátech. Pokud byste v průběhu této doby nestihli výpisy stáhnout, můžete se obrátit na Vaši pobočku nebo na telefonickou podporu na lince +420 955 551 552 a vyžádat si jejich dodatečné zaslání prostřednictvím přímého bankovníctví. Pokud budete mít zájem o dodatečný výpis ve formátu PDF a bude Vám stačit jeho tištěná forma, můžete o dodatečný výpis požádat na Vaší pobočce.

Elektronické výpisy z platebních karet je možno poskytovat s různou frekvencí:

- **Denní** - jsou vytvářeny každý pracovní den
- **Týdenní** - jsou vytvářeny každou středu
- **Čtrnáctidenní** - jsou vytvářeny každou druhou středu
- **Měsíční** - jsou vytvářeny 1. pracovní den v následujícím měsíci

Současně jsme připraveni poskytovat i **měsíční přehledy**, které jsou vytvářeny 11. den každého následujícího měsíce.

Pro všechny uvedené termíny generace výpisů platí, že pokud není uvedený den pracovním dnem, pak se příslušný výpis vygeneruje v prvním následujícím pracovním dni.

Dostupnost elektronických výpisů v rámci přímého bankovníctví KB:

pondělí	od 18.45 hod.
úterý – pátek	od 16.15 hod.

Detailní popis formátů elektronických výpisů naleznete v souboru s názvem „**Klientský formát VÝPIS Z PLATEBNÍCH KARET**“.

Detailní popis formátů měsíčního přehledu naleznete v souboru s názvem „**Klientský formát MĚSÍČNÍ PŘEHLED Z PLATEBNÍCH KARET**“. Jedná se o sumární přehled o hrubé částce, částce poplatku a čisté částce za jednotlivé druhy platebních karet za uplynulý měsíc.

Každý výpis (ať už se jedná o denní, týdenní, 14-denní nebo měsíční) a popř. měsíční přehled, je vytvořen v tolika TXT souborech, kolik měn bylo v daném období akceptováno. Každá akceptovaná měna má tak vytvořen svůj vlastní textový soubor. Tyto textové soubory jsou zobrazeny vždy v pevně stanoveném pořadí dle měn: CZK, EUR, USD, GBP, RUB.

U formátu souboru PDF jsou výpisy vytvářeny vždy samostatně za obchodní místo, akceptovanou měnu a zúčtovací den.

3. Jak stáhnout elektronický výpis v Přímém kanálu pro obchodníky?

Vlastní stažení elektronických výpisů můžete provést 2 způsoby:

3.1. Spuštění Přímého kanálu z příkazové řádky

Spustíte aplikaci Přímý kanál z příkazové řádky (obdobně jako v bodě 1 při administraci Přímého kanálu) s těmito parametry:

pkkb.exe /action=getpk /mode=cert

Přímý kanál se spustí v režimu stahování elektronických výpisů s přihlášením pomocí firemního certifikátu. Tento typ certifikátu není vázán na konkrétního uživatele a heslo k firemnímu certifikátu je uloženo v zašifrované podobě v registrech Vašeho počítače. To umožňuje automatické přihlášení k serveru KB a stažení výpisů aniž by uživatel musel heslo zadávat.

V průběhu stahování elektronických výpisů není Přímý kanál zobrazen, aplikace však běží skryta „na pozadí“. Po úspěšném stažení výpisů se Přímý kanál automaticky ukončí a uživateli se nezobrazí žádná hláška. Pouze v případě, že se elektronický výpis nestáhne v pořádku, zobrazí Přímý kanál chybovou hlášku.

Elektronické výpisy jsou stahovány od data posledního stažení po aktuální datum a ve formátu, který byl nastaven v administraci Přímého kanálu. Možné formáty jsou:

- Formát **TXT** - **KB karty 1250** nebo **KB karty 852** – je vhodný pro vstup souboru do Vašeho účetnictví. Data pro všechna obchodní místa jsou umístěna v jednom souboru.
- Formát **PDF** – pro stažení výpisu ve vzhledu shodném s papírovým výpisem. V tomto případě obdržíte za každé obchodní místo samostatný soubor. **Tento formát Vám nedoporučujeme používat v případě, že máte více než 10 stran papírového výpisu, kdy je vhodnější řešit stažení výpisů v TXT formátu KB karty a takto stažené výpisy dále zpracovat v účetnictví.**

Soubory s výpisy jsou ukládány na disku Vašeho počítače do adresáře, který je nastaven v administraci Přímého kanálu (nejčastěji C:\Program Files\Primy kanal\PK).

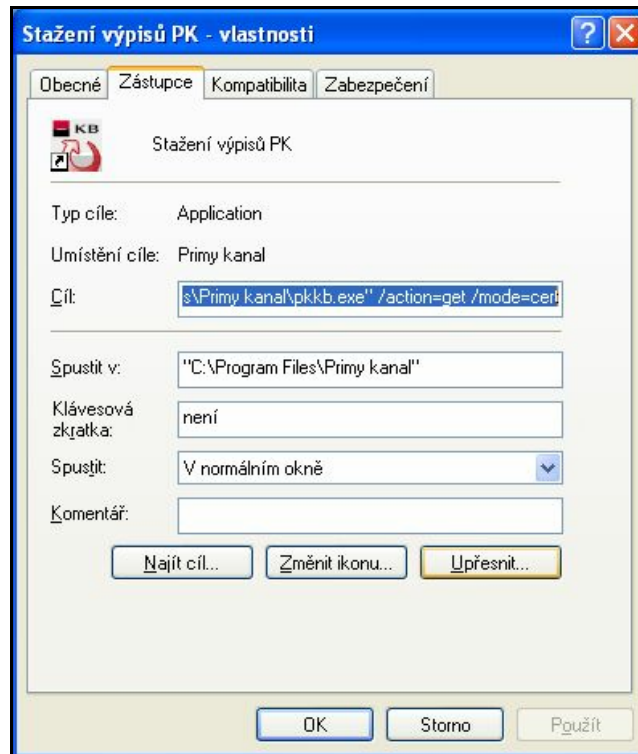
Další informace naleznete v nápovědě pro aplikaci Přímý kanál.

3.2. Spuštění Přímého kanálu z uživatelského rozhraní

Pro zjednodušení práce při stahování elektronických výpisů si můžete na ploše operačního systému Windows upravit standardního zástupce Přímého kanálu (ikonu), který Vám umožní **stažení výpisů bez nutnosti zadávat parametry** aplikace Přímý kanál z příkazové řádky.

Po instalaci aplikace je na ploše vytvořen zástupce **Přímý kanál**. U tohoto zástupce (viz. obrázek) doplňte ve vlastnostech v kolonce Cíl údaje na:

"C:\Program Files\Primy kanal\pkkb.exe" /action=getpk /mode=cert



Poklepáním na tuto ikonu na ploše systému Windows dojde k automatickému přihlášení Přímého kanálu do KB a ke stažení elektronických výpisů aniž by uživatel musel cokoliv zadávat. Rovněž není uživatel Přímým kanálem informován o průběhu a výsledku stahování elektronických výpisů (viz. bod 3.1.).

4. Možnost zpracování elektronického výpisu v účetním systému

Zpracování **elektronického výpisu v TXT formátu KB karty 1250** nebo **KB karty 852** v účetním systému můžete provést 2 způsoby:

4.1. Párování elektronického výpisu k celkové připsané částce z akceptace na výpise z účtu

Elektronický výpis z platebních karet můžete párovat k připsaným transakcím z akceptace platebních karet, které máte na výpise z účtu ve formátu BEST nebo EDI BEST a docílit tak výrazné úspory pracnosti při operacích s účetními daty.

Pro jednoznačné spárování elektronického výpisu z platebních karet s výpisem z účtu Vám doporučujeme použít následující 3 položky:

- **Číslo obchodníka**
- **Karetní asociace**
- **Datum účetního dne** (obchodní den platebního terminálu)

Tyto položky jsou k dispozici na následujících místech:

údaj	Výpis z běžného účtu	Výpis z platebních karet
Číslo obchodníka	Variabilní symbol	Záznam 002 –pole „Číslo obchodníka“
Karetní asociace	Specifický symbol (2. až 4. pozice SS)	Záznam 003 –pole „Systém“
	301	ECMC
	302	VISA
	304	AMEX
	305	JCB
	306	DC
Datum účetního dne	Popis příkazce (formát RRRRMMDD)	Záznam 006 – pole „Účetní den“ (formát DDMMRRRR)

4.2. Párování elektronického výpisu k jednotlivým transakcím platební kartou

V případě, že jsou Vaše platební terminály propojeny s informačním systémem, můžete ve svém informačním systému párovat každou jednotlivou transakci z platebních karet. Údaje z platebního terminálu (pohledávky vzniklé z titulu příjmu platby platební kartou) doporučujeme párovat s elektronickým výpisem z platebních karet na základě následujících kritérií:

Údaj v informačním systému (účetnictví)	Výpis z platebních karet
Číslo platební karty (na výpisu částečně nahrazeno hvězdičkami)	Záznam 004 –pole „Číslo karty // Payment ID“
Datum transakce	Záznam 004 –pole „Datum transakce“
Částka transakce	Záznam 004 –pole „Hrubá částka“
Měna transakce	Záznam 002 – pole "Měna účtu"
Kód autorizace	Záznam 004 –pole „Číslo autorizace“
Číslo terminálu	Záznam 004 – pole "Reference"